



**PEERREVIEW**  
11 - 12 MEI 2023

**PROFESSIONELE  
BACHELOR IN DE  
VOEDINGS- EN  
DIEETKUNDE**

## Datum bezoek

11 – 12 mei 2023

## Commissieleden

Justine Davidts

Patricia Seitzinger

Caroline Vandeputte

Sofie Bruneel

Rolf Marteijs

Student Idea & Innovation Management aan EhB, student

Opleidingsmanager Voeding en Diëtetiek bij Hogeschool van Amsterdam, lid

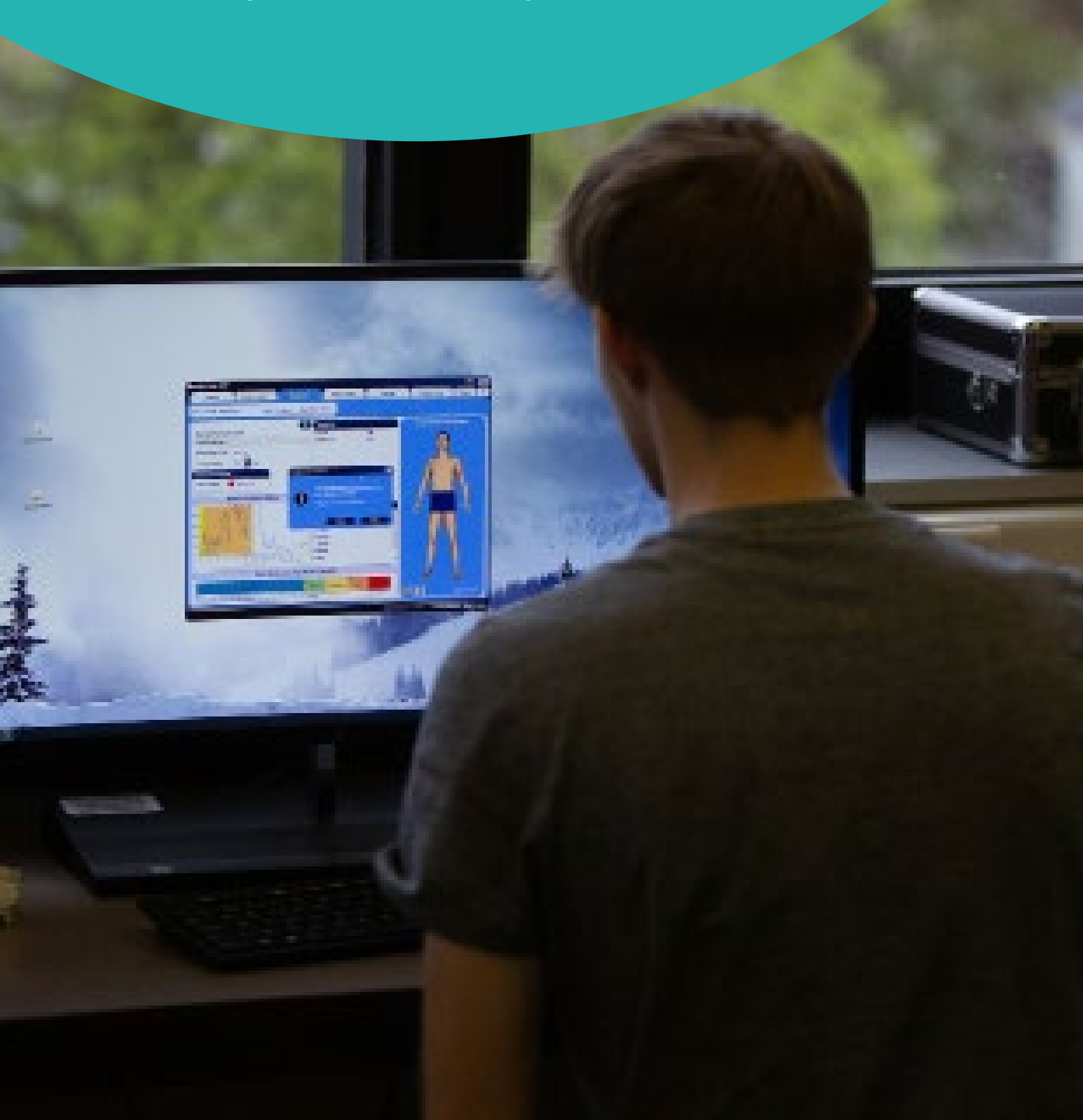
Project manager R&D and innovation food bij Colruyt Group, lid

Stafmedewerker onderwijsontwikkeling bij Hogent, lid

Opleidingsdirecteur BSc/ MSc Nutrition and health aan Wageningen University, voorzitter

## Secretaris

Stefanie Van der Jeugt Beleidsadviseur kwaliteitszorg, VLUHR KZ



# BEOORDELING

Het peerreviewpanel beoordeelt de kwaliteit van de opleiding **professionele Bachelor in de voedings- en dieetkunde** als **VOLDOENDE**.

Het panel heeft vastgesteld dat in de opleiding een goede **kwaliteitscultuur** aanwezig is. De opleiding toont dat ze zichzelf continu evalueert, dat ze de sterke punten borgt en dat ze de verbeterpunten bijstuurt om de kwaliteit in de opleiding blijvend te garanderen. De kwaliteitscultuur is de verdienste van de teamleden die samen een hecht, competent en betrokken opleidingsteam vormen. Formeel en informeel zijn in de opleiding ook de nodige kanalen aanwezig om input en feedback te krijgen van de studenten, de alumni en het werkveld. Het panel constateert bovendien dat de opleiding in haar dagelijkse werking zeer transparant communiceert naar de bovengenoemde stakeholders, waardoor die zich goed en correct geïnformeerd voelen.

Kijkend naar de zes brede vragen meent het panel dat de opleiding voor elke brede vraag voldoende kwaliteitsgaranties biedt. Het panel heeft tijdens het bezoek aan de opleiding per brede vraag een groot aantal sterke punten waargenomen en in mindere mate enkele verbeterpunten gezien. Bijkomend doet het panel verschillende, minder prioritaire aanbevelingen, bijvoorbeeld om de reeds aanwezige sterktes te borgen, om de opleiding verder aan te moedigen bepaalde sterktes verder uit te bouwen en/of om de opleiding uit te dagen in haar werking.

De opleiding beschikt over een heldere, actuele en gedragen **missie en visie**, afgestemd op de verwachtingen van de stakeholders. Met betrekking tot de profilering van de opleiding ziet het panel verscheidende onderscheidende troeven bovenop de volwaardige opleiding tot klinisch diëtist, zoals de inzet op communicatie- en coachingsvaardigheden, de invoering van een nieuw curriculum met de keuze tussen twee trajecten, het goed uitgebouwde en aantrekkelijke werktraject en de gepersonaliseerde begeleiding.

De **leerresultaten** zijn duidelijk, situeren zich op het niveau van de professionele bacheloropleiding en komen tegemoet aan de eisen die het werkveld, het vakgebied en het wettelijk kader stellen.

De missie, de visie en de leerresultaten vormen het vertrekpunt voor het huidige curriculum en het nieuwe, geoptimaliseerde, goed gestructureerde **curriculum** dat de opleiding vanaf academiejaar 2023-2024 gefaseerd zal uitrollen. Het nieuwe curriculum biedt een antwoord op noden en vragen uit het werkveld en toont ten opzichte van het eerdere curriculum meer aandacht voor industrie, een verhoogde inzet op communicatie- en consultatievaardigheden en een meer geïntegreerde, praktijkgerichte benadering van de benodigde psychologie. In het nieuwe curriculum kunnen studenten tot slot kiezen uit twee keuzetrajecten: Industrie of Sport.

De **leeromgeving** voldoet aan de verwachtingen van zowel reguliere als werkstudenten. Als sterk punt in beide trajecten kwam de goede, persoonlijke begeleiding op maat van de studenten naar boven. Daarnaast beschikken de onderwijsgeevenden over de nodige inhoudelijke en didactische competenties en stellen ze zich open op naar studenten, wat de waardering van de studenten geniet. Het studiemateriaal is kwaliteitsvol en up-to-date en wordt via het digitale leerplatform op overzichtelijke wijze aangeboden. Voor het werktraject kan de wijze waarop het materiaal wordt aangeboden verder worden doorontwikkeld, meegaand met de nieuwe ontwikkelingen op dit vlak, om ook in de toekomst dit op een kwaliteitsvolle wijze aan te blijven bieden.

De **evaluatie van studenten** verloopt op een valide, transparante en betrouwbare wijze, daarbij steunend op het toetsbeleid waarin de afspraken rond toetsing terug te vinden zijn en op de toetscommissie die de kwaliteit van de evaluatie bewaakt.

De stakeholders en het panel uiten zich tevreden over het niveau van de **uitstroom** uit de opleiding. Het panel constateert dat de eindwerken van een goed niveau zijn, dat de alumni vlot de weg vinden naar de arbeidsmarkt en vervolgopleidingen en dat het werkveld tevreden is over de inzetbaarheid van de alumni die zich in het werkveld onderscheiden door hun stevige kennisbasis en hun sterke communicatieve vaardigheden.

Het panel stipt in het rapport ook enkele kleine verbeterpunten aan. Het betreft onder meer een vraag naar meer samenhang tussen de missie en de visie enerzijds en de profilering anderzijds. Ook denkt het panel dat het voor de opleiding van meerwaarde kan zijn indien ze de klemtonen uit de missie, visie en profilering zouden kunnen integreren in de leerresultaten, wat vervolgens een kapstok biedt voor de onderwijsgevenden om de klemtonen nog meer en integraler in de opleiding op te nemen. Een ander verbeterpunt is het sneller opnemen van innovaties in het werkveld in het curriculum. De hoge werkdruk bij onderwijsgevenden wil het panel ook expliciet onder de aandacht brengen van de opleiding als verbeterpunt. In verband met de evaluatie raadt het panel de opleiding aan om in het opleidingstraject ook in het eerste en tweede opleidingsjaar gebruik te maken van authentieke formatieve en summatieve evaluatievormen. Wat de evaluatieformulieren van de bachelorproef betreft, denkt het panel dat de opleiding de formulieren nog verder kan versterken met volledig uitgeschreven rubrics (in analogie met de evaluatieformulieren van de stage). Het panel is tot slot verheugd dat de vernieuwing van de keuken op de planning staat om meer aan te kunnen sluiten bij de hedendaagse, moderne grootkeuken.



# ACHTERGROND

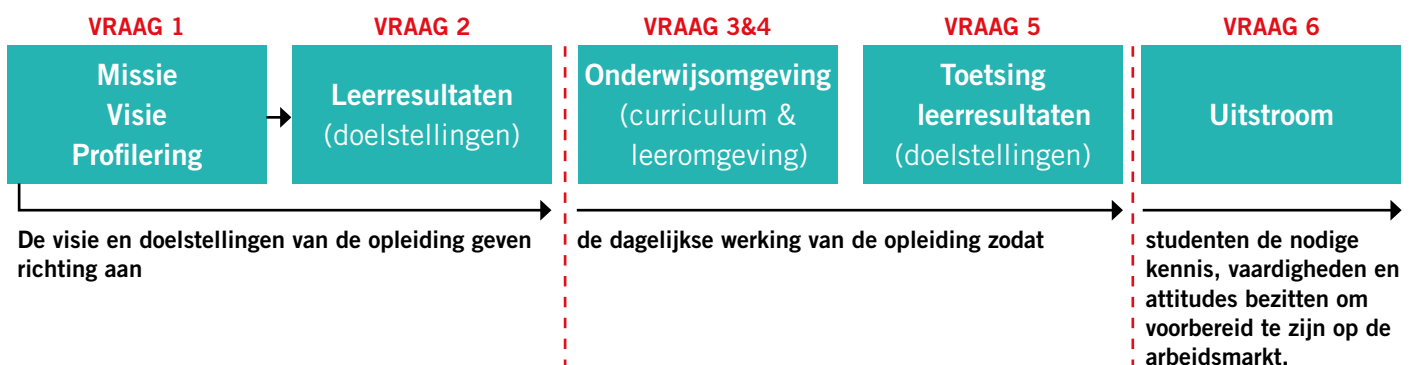
## DOEL PEERREVIEW

De peerreview bestaat uit een bezoek van een onafhankelijk panel van externe experts aan een opleiding. Via een gesprek met de opleiding gaat het panel de kwaliteit van de opleiding na. Indien noodzakelijk kan het peerreviewpanel een signaal geven aan het bestuur dat de kwaliteit van de opleiding niet aan de maat is en een herstelplan moet opgemaakt worden.

## INHOUD RAPPORT

Dit rapport is opgebouwd volgens de fasen in het onderwijsproces zoals het aan EhB is vormgegeven. Via zes brede vragen wordt de kwaliteit per fase nagegaan. Deze brede vragen zijn een specifieke vertaling van de kwaliteitskenmerken uit de Codex Hoger Onderwijs<sup>1</sup> en de European Standards and Guidelines<sup>2</sup> die focus hebben op onderwijs.

Figuur 1: Onderwijsproces EhB en brede vragen peerreview



Dit rapport is een weerslag van sterktes, verbeterpunten en aandachtspunten per brede vraag.

- **Sterktes** verwijzen naar goede praktijken en/of best practices in de opleiding.
- **Verbeterpunten** zijn aandachtspunten die prioritair bijgestuurd moeten worden om de nodige kwaliteit in de opleiding te bekomen of te verzekeren.
- **Aanbevelingen** zijn suggesties of ideeën van het panel om sterktes verder uit te werken of adviezen om bepaalde aspecten in de opleiding te versterken.

Er is geen doorlopende tekst. De sterktes, verbeterpunten en aandachtspunten worden weergegeven als opsommingen die elk voor zich spreken. De opleiding kan met de verbeterpunten en aanbevelingen meteen aan de slag en krijgt tegelijkertijd bevestiging van de goede praktijken.

<sup>1</sup> Codex Hoger Onderwijs, Hoofdstuk 9/1, Afdeling 1, Art. II. 170/1

<sup>2</sup> European Standards and Guideline for Quality Assurance in the European Higher Education Area (ESG 2015)

## BEOORDELING

Het panel geeft een eindoordeel over het geheel van de zes brede vragen en voor de gehele opleiding. Indien van toepassing, geeft het panel per afstudeerrichting of variant van de opleiding een eindbeoordeling.

De beoordeling van de peerreview gaat ervan uit dat kwaliteit van de opleiding voldoet. Het tegendeel moet omstandig onderbouwd worden.

Met een **voldoende** beoordeling bevestigt het panel dat de kwaliteit in de opleiding voldoet aan de gestelde maatschappelijke en internationale verwachtingen. De kwaliteit kan d.m.v. de toelichting bij de brede vragen worden aangetoond.

Met een **onvoldoende** beoordeling geeft het panel een signaal aan het hogeschoolbestuur dat dringende actie noodzakelijk is om de basiskwaliteit op één of meerdere vragen te garanderen.



# ONDERBOUWING D.M.V. DE ZES BREDE VRAGEN

## 1. BESCHIKT DE OPLEIDING OVER EEN HELDERE, ACTUELE EN GEDRAGEN MISSIE, VISIE EN PROFILERING?

### STERKTES

De **missie en visie** van de opleiding Voedings- en dieetkunde zijn actueel, breed gedragen en worden (h)erkend door de stakeholders. Ze kwamen tot stand in samenspraak met het opleidingsteam en de stakeholders waardoor de verwachtingen vanuit het werkveld en maatschappij zijn geïntegreerd. Ook het competentieprofiel van de diëtist en het wettelijk kader werden bij de ontwikkeling van de missie en visie in rekening gebracht. Er is ook een goede aansluiting op de missie en visie van EhB, wat onder andere blijkt uit de studentgerichtheid en de inbedding van de opleiding in de Brusselse, grootstedelijke context. De **profilering** van de opleiding is tot slot helder, zowel voor internen als voor externen.

De opleiding zet de **student centraal**, wat onder andere blijkt uit de gepersonaliseerde aanpak die men binnen de opleiding hanteert en de sterke connectie tussen studenten en onderwijsgevendend.

De opleiding leidt de studenten op tot **volwaardige klinische diëtisten**. In haar afstudeerprofiel legt de opleiding sterke en overtuigende klemtonen op communicatie- en coachingsvaardigheden enerzijds en de psychologisch onderbouwde benadering van patiënten anderzijds. Beide klemtonen creëren een meerwaarde in het werkveld en voor de afgestudeerden.

De opleiding maakt een bewuste keuze om **twee trajecten** – waaruit de studenten kunnen kiezen – in het programma te implementeren vanaf academiejaar 2023-2024, gestoeld op expertise die reeds in de opleiding en in het opleidingsteam aanwezig is: het keuzetraject Sport op basis van gedetecteerde interesse bij de studenten en studiekeuzers en het keuzetraject Industrie naar aanleiding van specifieke noden in het werkveld. Het werkveld, de alumni en de studenten onderschrijven de nieuwe plannen aangaande de implementatie van beide keuzetrajecten in het nieuwe curriculum.

Het goed opgezette **werktraject** is aantrekkelijk bij werkende zij-instromers en laat toe werken en studeren met elkaar te combineren.

### VERBETERPUNTEN

Kies een of enkele aspecten waarop meer **samenhang en congruentie** aangebracht kan worden tussen de missie, de visie en profilering. Integreer daarbij bepaalde, specifieke speerpunten meer en explicieter in de opleiding. Voorbeelden daarvan zijn multiculturaliteit, diversiteit en inclusie. Daarvan is al heel wat aanwezig in de opleiding, maar de opleiding kan dit nog meer expliciteren en zichtbaar maken in cursussen, OLR's en de evaluatie. De bovengenoemde voorbeelden zouden bijvoorbeeld ook opgehangen kunnen worden aan een duidelijkere kapstok (zoals "internationalisering@home").

Omarm de reeds aanwezige diversiteit in de opleiding en benut de inbedding van de opleiding in **metropool Brussel** ten volle.

Op vlak van **duurzaamheid** is de opleiding op goede weg, maar liggen er nog verscheidene kansen op meer integratie en explicitering. Denk daarbij onder meer aan een duurzame inrichting van de keuken, eventuele projecten rond duurzame catering in de school en meer aandacht voor de impact op het milieu wat plantaardig versus dierlijke eiwitten betreft. Ook de impact die deze transitie heeft op en binnen de voedingsmiddelenindustrie en de ontwikkeling van voedingsproducten de komende jaren hoort bij dit thema.

## AANBEVELINGEN

Communiceer nog meer over de **sterke begeleiding** als troef van de opleiding.

Ga na waar de studenten van het **keuzetraject Sport** terechtkomen in het werkveld en of ze ook beantwoorden aan een specifieke nood uit het werkveld. Naargelang de uitkomsten, zouden de trajecten ook afgezet kunnen worden tegen andere opties zoals leefstijlcoaching of gezondheidsbevordering en preventie.

Verwerk het speerpunt “**ondernemer met burgerzin**” nog meer in de opleiding en het curriculum, daar het in de kritische reflectie, noch in de gesprekken weinig spontaan aan bod kwam. Verbreed de invulling van de term ondernemingszin: naast de opstart als zelfstandig diëtist is het misschien ook zinvol om studenten – die richting industrie willen gaan – te informeren omtrent hoe ze een start-up kunnen beginnen.



## 2. BESCHIKT DE OPLEIDING OVER EEN SET VAN ADEQUATE OPLEIDINGSSPECIFIEKE LEERRESULTATEN EN INDICATOREN?

### STERKTES

De **opleidingsspecifieke leerresultaten** (OLR) zijn duidelijk en situeren zich op het niveau van een professionele bacheloropleiding. De OLR dekken het domeinspecifieke leerresultatenkader (DLR) volledig af. De leerresultaten zijn conform de regelgeving uit het Koninklijk Besluit van 1997 met betrekking tot de erkenning van het paramedisch beroep diëtist en voldoen aan de eisen die het (internationale) werkveld stelt.

De OLR zijn sturend voor de opleiding en het curriculum. De leerresultaten zijn vertaald naar **gedragsindicatoren** en vervolgens ook naar **leerdoelen** op het niveau van de opleidingsonderdelen.

De onderwijsgevendenden voeren een **transparante communicatie** naar de studenten over de leerdoelen aan het begin van een lessenreeks. De leerdoelen staan helder beschreven in het leermateriaal en in de ECTS-fiches.

De **herziening van de OLR** in academiejaar 2021-2022 is terdege doorgepraat binnen het opleidingsteam en afgetoetst bij de studenten en het werkveld. De herziening kwam tegemoet aan eerder geformuleerde adviezen en laat de opleiding toe om beter te voldoen aan de veranderende beroepscontext.

### VERBETERPUNTEN

Veranker de **opleidingsspecifieke accenten** uit de missie, visie en profilering – denk daarbij bijvoorbeeld aan duurzaamheid en multiculturaliteit – in het leerresultatenkader van de opleiding. Gebruik het als tool en kapstok voor de verdere uitwerking van deze accenten in het curriculum en vertaal het vervolgens door naar de verschillende opleidingsonderdelen. Maak daarbij keuzes waarmee de opleiding zich verder kan profileren.

### AANBEVELINGEN

/

### 3. STELLEN DE INHOUD EN DE STRUCTUUR VAN HET CURRICULUM DE STUDENTEN IN STAAT OM DE BEOOGDE LEERRESULTATEN TE BEHALEN?

#### STERKTES

De opleiding maakt de doordachte keuze voor een **nieuw curriculum** (inclusief de keuze tussen de trajecten Sport en Industrie), dat vanaf academiejaar 2023-2024 gefaseerd uitgerold zal worden. In vergelijking met het vorige curriculum heeft de opleiding verschillende optimalisaties doorgevoerd: meer aandacht voor industrie op basis van de feedback van de alumni en het werkveld, de verhoogde inzet op communicatie- en consultatievaardigheden en de inzet op meer praktijkgerichte psychologie, onder andere via de integratie van psychologie in de consultaties.

De link tussen de **leerresultaten**, de gedragsindicatoren en de opleidingsonderdelen van het nieuwe curriculum is goed in kaart gebracht in de leerresultatenmatrix. Het curriculum dekt daarnaast ook de **beroepsdomeinen** uit het Koninklijk Besluit van 1997 af.

Het nieuwe curriculum heeft een toegankelijke, mooie structuur met **heldere leerlijnen**. In het opleidingsteam is er een goede afstemming rond de structuur en de inhoud van het programma.

Studenten krijgen de nodige **onderzoekskompetenties** aangeleerd ter voorbereiding op de bachelorproef. In de opleiding is daarnaast ook een grote verwevenheid en een goede wisselwerking tussen **onderwijs en onderzoek** aanwezig. De resultaten van eigen lopend onderzoek binnen de hogeschool krijgen stevast hun vertaling in de leerinhouden. Ook levert de opleiding inspanningen om studenten bij het onderzoek te betrekken en/of hen hierover te informeren zoals bijvoorbeeld via de aanlevering van onderwerpen voor de bachelorproef, via de lunch talks en middels rekrutering van studenten voor deelname aan enkele wetenschapsfestivals. De informatiedeling tussen de onderzoeker en de onderwijsgevenden loopt daarenboven vlot.

De opleiding bouwt de **praktijk** doorheen het opleidingsprogramma stapsgewijs op. In het eerste deeltraject voorziet de opleiding in het opleidingsonderdeel 'kennismaking met het werkveld' een korte kijkstage in het UZ Brussel, een interview bij een (zelfstandig) diëtist en een studiedag waarop diëtisten werkzaam in het brede werkveld hun job komen voorstellen. In het tweede deeltraject lopen studenten een week stage in een grootkeuken in het kader van het opleidingsonderdeel 'Grootkeukenmanagement'. Het derde deeltraject omvat twee stages: een klinische stage en een keuzestage. De keuze voor twee stages in de laatste fase van de studenten hun opleiding werkt verbredend.

De opleiding biedt een mooi en gepersonaliseerd **werktraject** aan op maat van de werktrajectstudenten. De werkstudenten waarderen dat de opleiding kiest voor één vaste lesdag per week om coachings- en praktijklessen op campus te laten plaatsvinden.

De keuze om **vakjargon Frans** op te nemen in het curriculum vormt een meerwaarde voor de studenten aangezien deze taal nuttig is voor tewerkstelling in het werkveld.

De opleiding zoekt actief naar manieren om haar aanbod **internationalisering** te versterken, zowel @home als uitgaand. De implementatie van het COIL-project (Collaborative Online International Learning) in samenwerking met een Oostenrijkse partneropleiding is een goede manier om studenten uit verschillende landen @home samen te brengen en samen te laten werken. Ook bouwt de opleiding haar aanbod aan kwalitatieve, buitenlandse stageplaatsen verder uit voor de studenten die hun stage in het buitenland willen opnemen.

## VERBETERPUNTEN

Neem **innovaties** in het werkveld en het vakgebied sneller mee in het curriculum (bijvoorbeeld aangaande continue glucosemetingen voor cliënten met Diabetes, activity trackers en duurzaamheid), ook als de infrastructuur nog niet werd vernieuwd. Zoek eventuele partners buiten EhB.

## AANBEVELINGEN

Breng de bestaande initiatieven rond **diversiteit en inclusie** in kaart en werk ze vanuit een integraal perspectief verder uit. Professionaliseer en ondersteun het opleidingsteam in inclusief opleiden en inclusief communiceren.

Laat studenten nog meer **leren van elkaar in en over de trajecten heen**, door bijvoorbeeld studenten uit het reguliere traject en het werktraject met elkaar in contact te brengen alsook studenten uit verschillende opleidingsjaren.

Zoek naar verdere mogelijkheden om het **authentiek onderwijs in het eerste en tweede jaar** te versterken door samenwerking met werkveldpartners, bijvoorbeeld in het kader van projectwerking, aan te gaan.

Communiceer transparant en realistisch rond wat studenten kunnen verwachten met betrekking tot het aanbod Frans in de opleiding. Door het opleidingsonderdeel leren studenten de belangrijkste vaktermen in het **Frans**, krijgen ze oefenkansen en ontwikkelen ze spreekdurf in deze taal. Maar dit is niet voldoende om Franstalige cliënten in één-op-één gesprekken goed te begeleiden als diëtist.

## 4. STELT DE LEEROMGEVING (STUDIEMATERIAAL, INFRASTRUCTUUR, LECTOREN, BEGELEIDING) DE STUDENTEN IN STAAT OM DE BEOOGDE LEERRESULTATEN TE BEHALEN?

### STERKTES

De studenten zijn tevreden over de laagdrempelige, **persoonlijke begeleiding** die ze binnen de opleiding krijgen. De opleiding speelt in op de voorkennis van haar heterogene studenteninstroom, detecteert de ondersteuningsnoden bij studenten en levert veel maatwerk, zowel voor reguliere studenten als voor werktrajectstudenten. De onderwijsgeevenden en de studenten staan dicht bij elkaar. De kleinschaligheid van de opleiding faciliteert het nauwe en persoonlijke contact tussen studenten en onderwijsgeevenden.

De opleiding kan steunen op een **competent, bevlogen en betrokken team**. De teamleden halen werkgeluk uit de passie voor hun vak, de goede samenwerking tussen de teamleden en het contact met de studenten. Om specifieke expertises binnen te halen, doet de opleiding beroep op gastdocenten.

Voor elk opleidingsonderdeel is **kwaliteitsvol en up-to-date studiemateriaal** aanwezig. Bij de ontwikkeling van de cursussen volgen de onderwijsgeevenden de gemaakte afspraken en richtlijnen die zorgen voor een uniforme opmaak van het materiaal en zo de leesbaarheid en de studeerbaarheid van het materiaal te verhogen.

Via **Canvas** – het digitale leerplatform – wordt het studiemateriaal digitaal ter beschikking voor de studenten gesteld. Studenten ervaren het digitaal leerplatform als zeer overzichtelijk, daar ook hier de onderwijsgeevenden de gemaakte afspraken en richtlijnen volgen.

Studenten zijn tevreden over de roostering van de lessen en de verhouding tussen **online en on campus** lessen. Reguliere studenten zijn vier dagen op de campus en volgen een dag online les. Voor de werktrajectstudenten kiest de opleiding er bewust voor om op 1 vaste lesdag (digitaal of on campus) de coachings- en praktijklessen te organiseren.

### VERBETERPUNTEN

Maak keuzes om hoge **werkdruk** bij de onderwijsgeevenden – die vanuit de passie voor hun vak en de studenten spontaan extra inspanningen leveren – te verminderen. Zorg ervoor dat de onderwijsgeevenden niet overvraagd worden, ook rekening houdend met de ambitie van opleiding om de studentenaantallen te laten groeien.

Vernieuw de **practicumkeuken**, aansluitend bij hedendaagse normen met oog voor een duurzame en toekomstgerichte inrichting.

## AANBEVELINGEN

Bewaak en koester het belang van **onderwijsgeevenden die praktijkervaring hebben** en/of die de praktijk combineren met een lesopdracht. Deze onderwijsgeevenden fungeren als rolmodel voor de studenten.

Spread **onderzoek** iets meer uit over het hele team en betrek – naast de onderzoeker – ook de andere onderwijsgeevenden (nog) sterker in het onderzoek. Houdt hierbij rekening met de werkdruk van eenieder.

Breng in kaart hoe de opleiding over de opleidingsjaren heen bij de studenten evolueert **van sturing naar zelfsturing**. En pas waar nodig de begeleiding en evaluatie binnen opleidingsonderdelen aan om dit te bereiken.

Voorzie in **syllabi of voorgeschreven studieboeken voor werktrajectstudenten**, naast de PowerPoint-presentaties, in functie van meer overzicht en structuur bij het studeren.



## 5. GARANDEERT HET GEHEEL VAN EVALUATIES BINNEN DE OPLEIDING DAT STUDENTEN DE BEOOGDE LEERRESULTATEN HEBBEN BEHAALD?

### STERKTES

De evaluatie van de studenten gebeurt conform het **toetsbeleid**, dat in overleg met de opleiding en de onderwijsdeskundige ontwikkeld is door de toetscommissie. De opleiding omschrijft toetsing als de verantwoordelijkheid van het opleidingsteam om in onderling overleg te komen tot een coherente, betrouwbare en transparante evaluatie van de leerresultaten. Doch geeft de opleiding binnen dit kader ook de nodige ruimte aan de onderwijsgeevenden om zelf passende keuzes te maken op het vlak van toetsing.

De **toetscommissie** behoudt overzicht op de toetsing en de verschillende toetsvormen, bewaakt de spreiding en adviseert en ondersteunt de onderwijsgeevenden om samen tot een kwaliteitsvolle toetsing van de leerresultaten te komen. De ambitie van de toetscommissie is daarnaast ook het verbeteren van de kwaliteit van de toetsing, daarbij de afspraken uit het toetsbeleid in acht nemend.

Voortkomend uit de afspraken van de toetscommissie neemt de opleiding diverse concrete initiatieven om de **kwaliteit van de toetsing** te versterken. Zo vertrekt de toetsing steeds vanuit de doelstellingen, voelen studenten zich goed geïnformeerd over de toetsing, zijn voor verschillende opleidingsonderdelen voorbeeldexamens voorhanden, worden toetsmatrijzen opgesteld voor de kennisexamens en er zijn meestal minimaal twee onderwijsgeevenden aanwezig bij de mondelinge evaluaties, zoals bij de presentaties van projecten. Hierdoor kan worden gesteld dat de toetsing valide, transparant en betrouwbaar verloopt.

De studenten ontvangen op geregelde tijdstippen **formatieve feedback** van de onderwijsgeevenden, op basis waarvan ze hun leerproces kunnen voortzetten en/of bijsturen.

Voor de **stages** werkt de opleiding met een goed, helder en uitgebreid evaluatieformulier met uitgeschreven rubrics. Het werkveld waardeert bovendien dat het evaluatieformulier is opgesteld in samenspraak met de andere opleidingen Voedings- en dieetkunde in Vlaanderen.

De beoordeling van de **bachelorproef** komt tot stand middels de evaluatie van het proces (30%), het werkstuk (50%) en de presentatie (20%). Het proces wordt beoordeeld door een interne promotor (een onderwijsgevende in de opleiding) en een externe promotor (diegene die het onderwerp aanlevert, kan ook intern zijn). Een jury - met interne en externe leden - beoordeelt het werkstuk en de presentatie. De inbreng van externen in de beoordeling en het meer-paar-ogen-principe is goed doordacht en stelt de opleiding in staat om – met behulp van de evaluatieformulieren – tot een betrouwbaar resultaat te komen. Bij de invoering van de evaluatieformulieren (in academiejaar 2019-2020) heeft de opleiding bovendien een kalibratiesessie georganiseerd met de onderwijsgeevenden, met als doel afstemming te zoeken in het gebruik van de formulieren.

## VERBETERPUNTEN

Onderzoek waar in het opleidingstraject het mogelijk is om sneller gebruik te maken van **authentieke formatieve en summatieve evaluatie**. In de eerste twee opleidingsjaren evalueert de opleiding de studenten op dit momenten voornamelijk schriftelijk. Het is waardevol naast de schriftelijke evaluatievormen meer in te zetten op mondelinge evaluatievormen zoals presentaties, consultatiegesprekken en geënceneerde rollenspelen enerzijds en de ontwikkeling van beroepsproducten anderzijds.

Vul de huidige **evaluatieformulieren van de bachelorproef** aan met uitgewerkte rubrics ter ondersteuning van de interne lezers, de externe lezers en de studenten. Zo kan de opleiding de transparantie van de beoordeling ook verder verhogen. Hiervoor kan worden voortgebouwd op de rubrics voor de stage.

## AANBEVELINGEN

Bekijk de mogelijkheden om een **alternatieve vorm van bachelorproef**, zoals de ontwikkeling van een beroepsproduct, te introduceren. Bied de studenten zoveel mogelijk keuzevrijheid aan voor **bachelorproef-onderwerpen**. Communiceer transparant indien dit niet blijkt te lukken.

Ga na hoe de hoge **werkbelasting bij de onderwijsgevenden** in de procesbegeleiding van de bachelorproef kan worden verlaagd. Denk bijvoorbeeld aan het verminderen van tussentijdse indien- en feedbackmomenten.

Evalueer het recent ingevoerde **bonuspuntensysteem**, waarbij de opleiding binnen specifieke opleidingsonderdelen – bij wijze van experiment – bonuspunten toekent aan studenten die een positief resultaat behalen op een tussentijdse toets. Ga na of het bonussysteem tegemoet komt aan de gestelde verwachtingen en heroverweeg de implementatie ervan indien nodig.



## 6. BEANTWOORDEN DE UITSTROMENDE STUDENTEN AAN DE MAATSCHAPPELIJKE VERWACHTINGEN OP PROFESSIONEEL VLAKE?

### STERKTES

De opleiding toetst de leerresultaten geïntegreerd af in **de bachelorproef en de stage**. Het werkveld is tevreden over de competenties van de stagestudenten en de alumni. De inhoud van de bachelorproeven getuigt van een goed niveau.

Uit de alumnibevraging blijkt dat de afgestudeerden van de opleiding vlot de weg vinden naar de **arbeidsmarkt** en naar **vervolgopleidingen**. De alumni blikken in het algemeen tevreden terug op de opleiding die ze genoten hebben.

Het werkveld uit zich tevreden over de **inzetbaarheid** van de studenten en de alumni. De alumni getuigen van een stevige kennisbasis en onderscheiden zich met hun sterke communicatieve vaardigheden.

De opleiding verzamelt de nodige **input en feedback vanuit het werkveld**: formeel via de werkveldcommissie, informeel via contacten met het werkveld in de context van de stage. Op basis van de input en feedback definieert de opleiding verbeteracties om de doorstroom naar de arbeidsmarkt en naar vervolgopleidingen verder te optimaliseren. **Feedback van de alumni** wordt verzameld via de hogeschoolbrede alumnibevraging die EhB om de vier jaar uitstuurt. Waar nodig, organiseert de opleiding aanvullende focusgroepsgesprekken.

### VERBETERPUNTEN

Geef de studenten meer inzicht in de verschillende **uitstroommogelijkheden** in het brede werkveld. Neem dit bijvoorbeeld op in een persoonlijk ontwikkelingsplan van de studenten (POP), dat in de opleiding geïntegreerd kan worden als middel om de persoonlijke en professionele ontwikkeling en oriëntatie op het toekomstig werkveld van de studenten te sturen.

### AANBEVELINGEN

Blijf bij de studenten inzetten op het **kritisch beoordelen van informatie** en het juist interpreteren van wetenschappelijke publicaties, daar studenten en alumni veelvuldig in contact komen met onder meer fake news en niet-onderbouwde voedingsadviezen.





Leidung SimMan 3G BIC SIM VP

